

Cum stii cand vine scaderea pe burse





CUM STII CAND VINE SCADEREA PE BURSA?

Intrebarea din titlu este una omniprezenta in gandirea si limbajul investitorilor bursieri. Intrucat bursa este un loc in care pretul actiunilor se stabileste dinamic, fluctuatiile pietei sunt naturale, deci previzibile. Ceea ce stim este ca ele se intampla cu siguranta, insa cand apar si ce amplitudine au este dilema la care nu avem un raspuns cert.

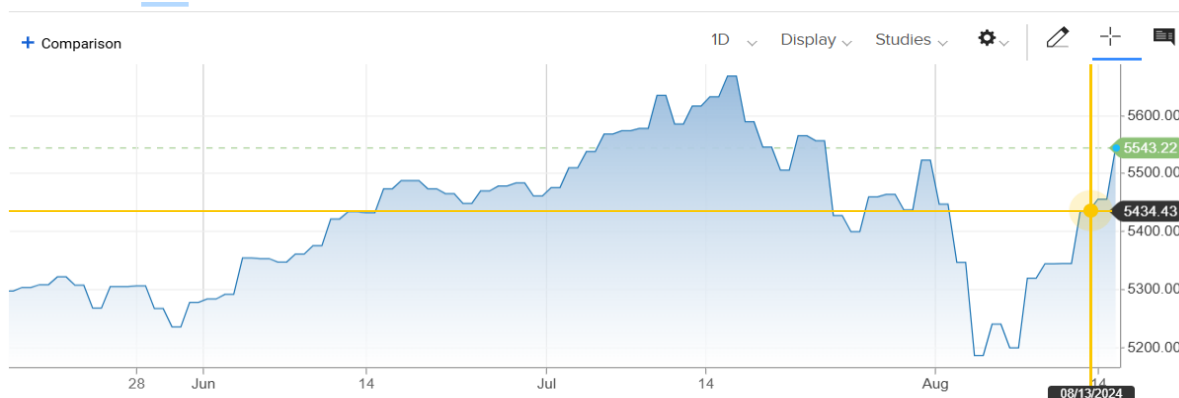
Prima parte din luna august a anului curent a produs un eveniment de o volatilitate iesita din normal. Un lung trend de crestere al pietelor globale a fost corectat pe fondul unor informatii privind slabiciunea pietei muncii din SUA. Interpretata ca un semnal al unei posibile recesiuni a economiei americane, acesta stire a declansat un val de vanzari, plecand de la ipoteza ca Banca Centrala Americana (FED), care tocmai mentinuse dobanda la valori maxime, a ramas in urma evolutiilor economice reale.

Putem spune acum ca piata astepta un motiv pentru marcarea unor profituri care devenisera consistente. De exemplu, pe bursa romaneasca, piata urcase in fiecare dintre ultimele 16 luni de zile. Amplitudinea scaderilor a fost una cum nu am mai intalnit in ultima perioada, pe masura lungului trend de crestere pe toate pietele bursiere. De exemplu, in sedinta din 5 august piata nipona a avut cea mai proasta zi din ultimii 37 de ani, iar in SUA s-a inregistrat cea mai slaba evolutie din ultimii 2 ani. In Romania, scaderea pietei din acea zi a fost cea mai mare de la finalul lui 2022.

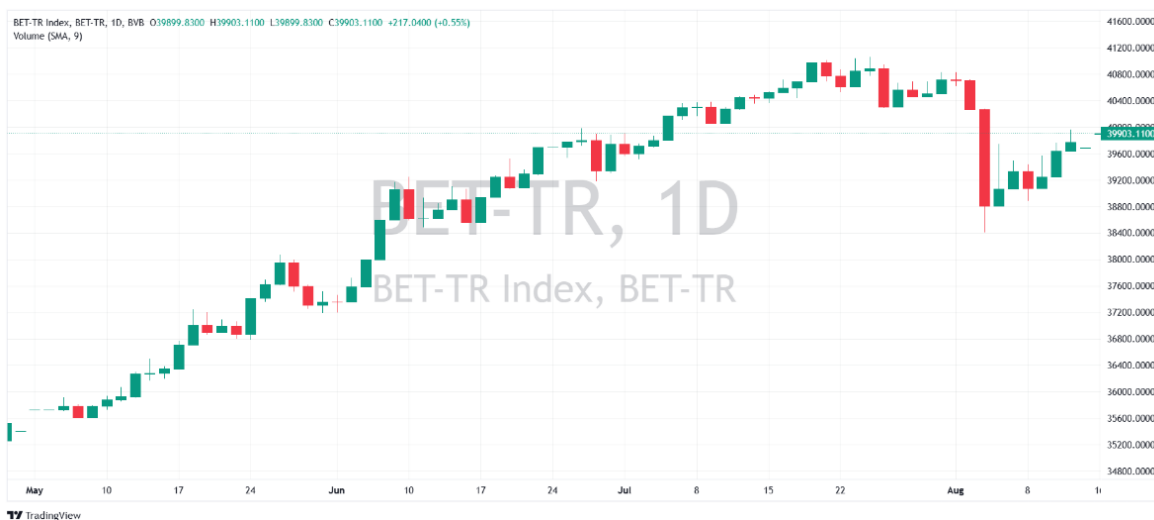
Scaderea de la inceputul lunii pare acum mai degraba un episod de volatilitate inalta. Mare parte din ea a fost recuperata, pietele creionand in ultimele sedinte un drum spre normalizare. Graficele pe trei luni (15 mai - 15 august 2024) ale pietelor din Japonia, SUA si Romania sunt graitoare in privinta trendului general, a amplitudinii scaderii dar si a recuperarii ulterioare.



Evolutie Nikkei – cnbc.com



Evolutie S&P500 – cncb.com



Evolutie BET-TR - ArenaXT

Intr-o astfel de conjunctura, in momentele de maxima volatilitate bursiera, nu au vandut doar cei care au acumulat un profit semnificativ de-a lungul timpului, dar si multi din mai tinerii investitori, care brusc au simtit ca nu mai descifreaza mecanismul bursier si nu mai pot estima miscarea pietei pe termen scurt. Cum ai putea sa eviti sa fii parte activa la astfel de evolutii, care tind sa produca pierderi investitorilor si mai ales neincredere in piata bursiera? Ca de obicei, nu exista un raspuns simplu si universal, insa exista cativa indicatori la care ai putea sa privesti pentru a distinge intre deprecierea de moment si deprecierea de durata ale pietei bursiere.

Trendurile de scadere ale pietelor se produc doar atunci cand exista motive obiective si care impacteaza marea majoritate a investitorilor. In aceste conditii, sentimentul de piata incepe sa se schimbe, ceea ce va determina schimbarea strategiilor de investitii si implicit va conduce la



repozitionarea majoritatii pe piata bursiera. Bursa este parte din ecosistemul economic, iar evolutia ei descendenta, intotdeauna reflecta inrautatirea conditiilor economice (fie din cauze pur economice, fie de alta natura).

Ceea ce fac investitorii cu experienta este sa isi creeze un - il putem numi asa - sistem de avertizare rapida. Mai exact, isi selecteaza cativa indicatori economici si financiari, care pot indica intr-un mod credibil apropierea norilor de furtuna pe burse. Experienta si preferintele personale fac ca aceasta colectie de date sa nu fie ceva unic, o reteta clara. Depinde de investitor, de profilul sau de risc si de obiectivele sale investitionale. Oricum ar fi alesi acesti indicatori ei ar trebui sa satisfaca doua cerinte: sa fie viabili si sa fie usor (rapid) de citit (inteles).

Evolutia pietelor este strans legata de riscul pe care investitorii il regasesc in investitia bursiera. Pretul platit de un cumparator are de a face cu performanta asteptata a activului financiar achizitionat ponderata cu riscul asumat (asa cum este perceput de acesta). Tocmai de aceea, majoritatea acestor indicatori se refera la sentimentul de piata si la apetitul de risc de pe piata. Cu ajutorul acestora se poate crea un "turnesol" al fiecarui eveniment de scadere: este doar ceva trecator sau se instaureaza un nou trend bursier.

Exista cel putin patru zone din care putem extrage acest tip de indicatori: statistica bursiera, sentiment de piata, piata monetara si indicatori macroeconomici. Dupa cum spuneam, fiecare investitor pondereaza mai mult sau mai putin una sau alte dintre categorii, in concordanta cu profilul de risc, orizontul investitional si obiectivele sale de investitii.

Statistica bursiera

Statistica incearca sa ne aduca in domeniul obiectivitatii. Deseori perceptiile pot fi subiective, iar ceea ce indica scadere pentru unii, pentru altii poate insemna crestere. O masura obiectiva a trendului de piata o reprezinta sistemul mediilor mobile. Calculand o valoare medie pe diferite intervale de timp putem cu usurinta proba un trend bursier. Daca valoarea medie pe 50 de zile de exemplu este mai mare decat valoarea medie pe 200 de zile, cu siguranta, la nivelul intervalului de 50 de zile putem vorbi despre un trend crescator.

Un alt indicator este amplitudinea scaderii fata de ultimul maxim. O scadere de 10%, numita corectie, indica o schimbare radicala de atitudine a investitorilor. Lipsa unor ordine de cumparare semnificative care sa echilibreze piata, chiar daca cotationa este cu 10% mai mica decat o valoarea anterioara indica o cauza semnificativa a scaderii. In acelasi registru, o scadere de 20% indica schimbarea obiectiva a trendului bursier (numita in argoul bursier "piata bear").



Sentiment de piata

Sentimentul de piata este strans legat de riscul pe termen scurt resimtit de investitori. Pe o piata foarte lichida si cu multe tipuri de instrumente financiare listate, cum este bursa din SUA, s-a dezvoltat o masura a fricii pe piata numita indicele VIX. Pe baza pretului platit pentru optiunile de vanzare, pe urmatoarele 30 de zile, pentru principalul indice S&P500 se calculeaza acest indicator, care ofera o masura cuantificabila a temerilor de scadere a pietei.

Alte masuri ale riscului perceput pe pietele sunt oferite de paritatea de schimb dintre monedele vazute ca sigure si cele mai riscante (supuse mai mult riscului de piata). In acest sens perechi monetare cum sunt USD/JPY sau EUR/CHF indica in caz de scadere un apetit de risc mai mic, evident aplicandu-se si reciproca.

Exista si o marfa tranzactionata care ne poate oferi indicii importante legate de perceptia riscului pe piata. Ma refer aici la aur, care tinde sa se aprecieze atunci cand pietele ruleaza in conditii de stres, plecand de la atributul aurului de pastrator al valorii monetare.

Piata monetara

Si piata monetara ne ofera indicii valoroase privind asteptarile evolutiei economiei. Printre indicatorii din aceasta zona cel mai folosit este asa numita curba a randamentelor titlurilor de stat. Intr-o economie echilibrata, titlurile de stat cu scadente mai indelungate vor avea dobanzi mai mari, ca expresie a unui risc crescut asociat unei perioade mai mari de detinere. Daca aceasta curba nu e respectata este un semn ca piata se asteapta la evolutii economice mai slabe, caz in care dobanzile de pe piata tind sa fie scazute de catre bancile centrale pentru sustinerea economiei. In cazul special cand dobanzile pe termen scurt tind sa fie peste nivelul celor pe termen lung, piata se asteapta la o franare semnificativa in economie, cu o probabilitate mare de a experimenta o recesiune economica.

Pietele bursiere ofera o atentie sporita scadentelor pe 5 si 10 ani ale titlurilor de stat, considerate a fi cele mai relevante pentru evolutia viitoare a economiei si implicit o buna masura pentru asteptarile investorilor. Cresterea randamentelor indica o incredere in scadere in perspectivele economice ceea ce se traduce prin randamente mai mari solicitate pentru a imprumuta respectivul stat.



Indicatori macroeconomici

Exista multi indicatori in aceasta zona, putand crea sisteme mai sofisticate pentru detectarea sanselor in crestere ale unor scaderi bursiere. Cele mai importante pot fi considerate evolutia PIB si a cursului de schimb a monedei nationale. De asemenea, indicatorii de lichiditate din sectorul bancar, cum ar fi valoarea depozitelor bancare sau a lichiditati din sistem (date regasite in publicatiile periodice, ale BNR de exemplu) ofera indicatii privind starea economiei cat si cea a fluxurilor de capital.

In fata volatilitatii implicite a pietei bursiere este bine sa ne cream un sistem de avertizare rapid format din indicatori bursieri, monetari sau economici pe care ii creditam ca reprezentativi pentru piata pe care tranzactionam si pentru profilul nostru de investitor. El este util nu doar pentru a ne ajuta sa nu fim luati prin suprinde in cazul unor scaderi bursiere, dar mai ales in incercarea de a evalua daca traversam doar un episod efemer (si o buna oportunitate de cumparare) sau cu adevarat intram pe un trend prelungit de scadere.

A avea propria masura in momente de incertitudine te ajuta sa pastrezi directia buna si, cel mai important, sa nu te lasi prada titlurilor alarmiste sau sentimentului general de piata.

Pentru mai multe informatii privind scaderile recente de pe bursa, puteti accesa [acest material](#).

Succes la investitii!

Alin Brendea

Primești informație optimizată și relevantă pentru tine!

Cum?

Rapoarte zilnice

Dimineata și seara îți trimitem stirile „calde” din piața, ultimele informații cu impact asupra pieței bursiere. Morning Brief și Raportul Zilnic reprezintă legătura ta directă cu ceea ce este relevant cu mediul bursier.

Raportul săptămânal

Ce s-a întâmplat săptămâna aceasta pe bursă, ce știri au mișcat prețurile, ce acțiuni au fost cele mai tranzacționate, ce a crescut și ce a scăzut, cum au evoluat acțiunile pe sectoare și nu numai.

Editoriale

Opinii ale specialiștilor Prime Transaction privind evenimente bursiere, trenduri economice sau orice alte evoluții cu impact asupra pietelor bursiere.

Intra în Prime Analyzer apăsând pe „Prime Analyzer” după ce te autentifici și informează-te în fiecare zi!

Descopera în Prime Analyzer: Graficele pentru toți emitenții, Comparatia Rapida, Rezultatele financiare, Calendar Financiar, Stirile sortate pe emitent, Indicatori financiari, Fise de emitent și multe altele...



București, Sector 3, str. Caloian Județul nr.22, 031114

+4021 321 40 88; +4 0749 044 045

E-mail: office@primet.ro; fax: +4021 321 40 90

Decizie CNVM Nr. 1841/17.06.2003

WWW.PRIMET.RO

Politica SSIF Prime Transaction SA privind recomandarile pentru investitii in instrumente financiare

Materialele ce contin recomandari de investitii realizate de catre SSIF Prime Transaction SA au un scop informativ, SSIF Prime Transaction SA nu isi asuma responsabilitatea pentru tranzactiile efectuate pe baza acestor informatii. Datele utilizate pentru redactarea materialului au fost obtinute din surse considerate de noi a fi de incredere, insa nu putem garanta corectitudinea si completitudinea lor. SSIF Prime Transaction SA si autorii acestui material ar putea detine in diferite momente valori mobiliare la care se face referire in aceste materiale sau ar putea actiona ca formator de piata pentru acestea. Materialele pot include date si informatii publicate de societatea emitenta prin diferite mijloace (rapoarte, comunicate, presa, hotarari AGA/AGEA etc.) precum si date de pe diverse pagini web.

SSIF Prime Transaction SA avertizează clientul asupra riscurilor inerente tranzacțiilor cu instrumente financiare, incluzând, fără ca enumerarea să fie limitativă, fluctuația prețurilor pieței, incertitudinea dividendelor, a randamentelor și/sau a profiturilor, fluctuația cursului de schimb. Materialele ce conțin recomandări de investiții realizate de către SSIF Prime Transaction SA au un scop informativ, SSIF Prime Transaction SA nu își asumă responsabilitatea pentru tranzacțiile efectuate pe baza acestor informații. SSIF Prime Transaction SA avertizează clientul că performanțele anterioare nu reprezintă garanții ale performanțelor viitoare.

Decizia finala de cumparare sau vanzare a acestora trebuie luata in mod independent de fiecare investitor in parte, pe baza unui numar cat mai mare de opinii si analize.

SSIF Prime Transaction SA si realizatorii acestui raport nu isi asuma niciun fel de obligatie pentru eventuale pierderi suferite in urma folosirii acestor informatii. De asemenea nu sunt raspunzatori pentru veridicitatea si calitatea informatiilor obtinute din surse publice sau direct de la emitenti. Daca prezentul raport include recomandari, acestea se refera la investitii in actiuni pe termen mediu si lung. SSIF Prime Transaction SA avertizeaza clientul ca performantele anterioare nu reprezinta garantii ale performantelor viitoare.

Istoricul rapoartelor publicate si a recomandarilor formulate de SSIF Prime Transaction SA se gaseste pe site-ul www.primet.ro, la sectiunea „Informatii piata”/”Materiale analiza”. Rapoartele sunt realizate de angajatii SSIF Prime Transaction SA, dupa cum sunt identificati in continutul acestora si avand functiile descrise in acest site la rubrica *echipa*. Raportul privind structura recomandarilor pentru investitii ale SSIF Prime Transaction SA, precum si lista cu potientiale conflicte de interese referitoare la activitatea de cercetare pentru investitii si recomandare a SSIF Prime Transaction SA pot fi consultate [aici](#).

Rapoartele se pot actualiza/modifica pe parcurs, la momentul la care SSIF Prime Transaction SA considera necesar. Data la care se publica/modifica un raport este identificata in continutul acestuia si/sau in canalul de distributie folosit.

Continutul acestui raport este proprietatea SSIF Prime Transaction SA. Comunicarea publica, redistribuirea, reproducerea, difuzarea, transmiterea, transferarea acestui material sunt interzise fara acordul scris in prealabil al SSIF Prime Transaction SA.

SSIF Prime Transaction SA aplica masuri de ordin administrativ si organizatoric pentru prevenirea si evitarea conflictelor de interese in ceea ce priveste recomandarile, inclusiv modalitati de protectie a informatiilor, prin separarea activitatilor de analiza si research de alte activitati ale companiei, prezentarea tuturor informatiilor relevante despre potientiale conflicte de interese in cadrul rapoartelor, pastrarea unei obiectivitati permanente in rapoartele si recomandarile prezentate.

Investitorii sunt avertizati ca orice strategie, grafic, metodologie sau model sunt mai degraba forme de estimare si nu pot garanta un profit cert. Investitia in valori mobiliare este caracterizata prin riscuri, inclusiv riscul unor pierderi pentru investitori.

Autoritatea cu atributii de supraveghere a SSIF Prime Transaction SA este Autoritatea de Supraveghere Financiara, <http://www.asfromania.ro>

Aceste informatii sunt prezentate in conformitate cu Regulamentul delegata (UE) 565/2017 si Directiva 2014/65/UE.



Bucuresti, Sector 3, str. Caloian Judetul nr.22, 031114

+4021 321 40 88; +4 0749 044 045

E-mail: office@primet.ro; fax: +4021 321 40 90

Decizie CNVM Nr. 1841/17.06.2003

WWW.PRIMET.RO